

modkré stránky



PRO VODNÍ SKAUTY A SKAUTKY

3/2011

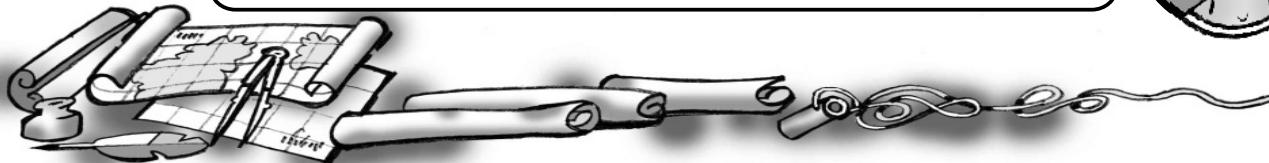
Vodácké doplňky k 3. stupni stezky

Podle kilometráže navrhnu nejvhodnější trasu plavby



Říkala jsem Jonášovi, že jsme na Modkrých stránkách o kilometrāži psali už před rokem v č. 3/2010, ale on je paličatý a pustil se do toho znovu.

No jasně, najdete to na http://vodni.skauting.cz/upload/casopisy/ms/ms_ss_2010-03.pdf, ale mě zajímalo, jak vypadaly mapy dříve.



D
E
F
G
H
C
H
I
J



- 184,8 [Ez 250] ♂ Přibyslav 400 m vp konec muzejní železnice 500 m vp
- 184,4 [Cs 351] Přibyslav vp [house icon] [road icon] [bridge icon] [church icon] [castle icon] vp ⚙ Žižkovo pole, Žižkova mohyla 4 km vp [road icon] (446 m n. m.) + 100 m [Cs]
- 183,7 [road icon] v 2,5 !! N vl + 300 m [Ez 250] + 100 m [Cs 350]
- 181,2 [Cs Hesov vl ♂ Přibyslav zast. 100 m vp
- 179,5 [Ez 250] + 700 m [Cp]
- 178,0 ♂ Sv. Kateřina vp bývalé stříbrné doły vp
- 177,6 - Boravský p.
- 176,7 [Ez 250] Stříbrné Hory 600 m vp [road icon] 600 m vp ♂ Stříbrné Hory 200 m vp
- 176,4 [road icon] v 2,4 !! dl N vp Štukhejský mlýn
- 175,5 [Cs Utin vl Stříbrné Hory 1,3 km vp
- 174,2 [Ez 250] ♂ Stř. Hory 300 m vp
- 172,5 [Cp Simtany vp ♂ Pohled 500 m vl

VODÁCKÁ KILOMETRÁŽ

Vůbec nejstarší známou mapou je rytina na mamutím klu nalezená na Moravě pod Pálavou v roce 1962. Byla zhotovena asi před 25 000 lety a zachycuje meandry Dyje blízko Mušova, oblouky Pavlovských vrchu s krátkými šrafy ve směru sklonu svahu a dvojitým oválem zřetelně vyznačený tábor pod nimi.



Že by Kopčem?

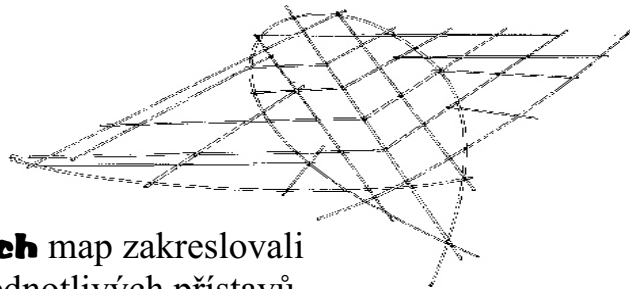
plíš: VEZÍR

kreslí: JOG(s)

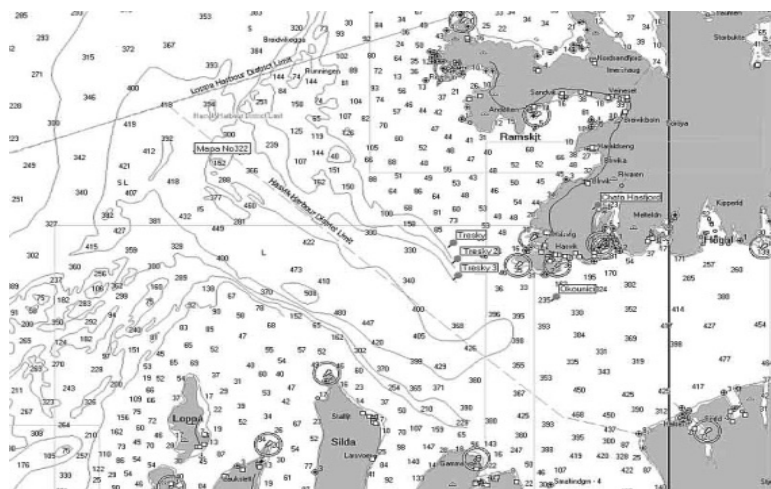


Číňané byli dobrými mořeplavci a proto měli i dobré mapy.

Polynésané se museli obejít bez dohledu pobřeží a řídili se hvězdami a lety ptáků. Mapy zhotovovali z bambusu.



Do **portulánových** map zakreslovali středověcí Evropané směry z jednotlivých přístavů.



Dnešní námořní mapy vyznačují hlavně hloubky.



Martin Behaim

Čech, který vymyslel globus. Narodil se roku

1459 v kupecké rodině buď v Českém Krumlově nebo u Plzně nebo nejspíš v Norimberku, ale důsledně si nechal říkat Čech (latinsky Martinus de Bohemia). Protože byl vynikajícím matematikem, dostal se až na dvůr portugalského krále Jana II. kde působil jako kartograf. V letech 1485 - 86 se zúčastnil plavby Dioga Caa podél Afriky, při které Cao zemřel a Behaim pak dovedl výpravu zpět do Portugalska.

Při výhodném sňatku vyženil Martin Behaim ostrov Faial v Azorském souostroví. Když se vrátil do Norimberka, jako první vymyslel a nakreslil „zemské jablko“ čili globus. Jeho práci znal i Kolumbus a protože na tomto globu viděl za Atlantikem hned Japonsko, vydal se do Indie západní cestou. Jenže se mu do cesty postavila ta Amerika... Podle nových zpráv Behaim své mapy doplnil a průliv mezi Jižní Amerikou a předpokládanou Jižní zemí nazval **Fretum Bohemica** Český průliv.

Signály na vodě tentokrát při maléru

Ty se nauč nazpaměť

Nutná prohlídka

Ruka ve výši čela
stíní oči
a několikrát
se posune vpřed.



Nabalení lodě na skálu či kámen

Obě ruce připláclé
na čelo



Potřebuji lano

Sevření
a vytahování
ukazováčku jako
vyvlékání lana



Potřebuji pumpu

Pohyb obou
rukou naznačuje
stlačování
pumpy



Jdu k tobě

Ukázat na sebe
a pak na
pozorovatele



Převrácení

Natažená paže
a jedné ruky
a předloktí druhé
se převracejí
o 180°



Poškození lodě

Z palců a ukazováků
nad hlavou
naznačený otvor



Potřebuji spravovat, nářadí

Opakované
stlačování rukou
dlaněmi proti sobě
naznačuje krabici



Potřebuji lékárnu, ošetření

Předloktí vytvoří
kříž



Zrušení signálu

Ruka s dlaní
k pozorovateli
naznačuje mazání
tabule houbou



**Každý signál opakuj, dokud není potvrzen
mávnutím ruky. Je li třeba, předávejte z lodi na loď,
případně využijte lidi na břehu.**

**Co zpívala Majdalenka
Naši pradědové jezdili Vltavu po
paměti. Význačná místa pak
popisovali ve svých písních.**

Šífařská

[valčík]

F B F C7 F

1. Hájku, háječku, hájku zelený.

B

Hájku, háječku, hájku zelený,

F C7 F C B F C7

na mě se hněvá mé potěšení,

F B F C7 F

na mě se hněvá mé potěšení.

/:Hájku, háječku, hájku zelený:/

/:na mně se hněvá můj potěšení:/

**Na mně se hněvá, příčiny nemá, že
jsem nepřišel včera zvečera.**

**Včera zvečera, tmavá noc byla, já
jsem se bála, že bych zbloudila.**

**Neboj se milá, nejsi tu sama, jsou
tu šífaři, jsem tu taky já.**

**Když jsme připlouli k prvnímu jezu,
volá má milá: Já tady slezu!**

**Když jsme připlouli na první vrata,
volá pantáta: Vemte rudlata!**

**Županovice, krásná vesnice, jsou
tam děvčata jako bělice.**

**Když jsme připlouli k svatému
Jánu, má milá chtěla ze šífu dolů.**

**Neboj se, milá, svatého Jána, on je
šífařů svatá ochrana.**

**Když jsme připluli pod štěchovský
most, volá má milá: Už toho mám
dost!**

**Když jsme připluli k Davli
městečku, zbolelo mě v mojí
srděčku.**

**Když jsme připluli až na Vyšehrad,
tam jsme nechali až ten náš šíf
stát.**



Zdeníku Kapitána:

Když jsme pluli po hraniční řece Nise do neznáma a pak až do moře, měli jsme jen silniční kilometráž. Proto se stalo, že jsme minuli předpokládané místo setkání s doprovodným vozidlem a na jídlo jsme museli čekat několik hodin. Abych posádky zabavil, vyprávěl jsem jim celou dobu o dobrém papání, sestavovali jsme jídelníček a masírovali mozkové i chuťové buňky.



*Pradědové
našim mamám
pro těch bych
se uhlavak*



Zahrajte si s námi

Na táboře nebo při víkendovce pověřte někoho, aby zakresloval břehy řeky, po které poplujete: Přítoky, budovy, význačné stromy. Po návratu je pojmenujte po svém (Mys ovádů, Rezavá řeka, Dům tří koňů, ...). Nákresy porovnejte s kilometráží i s nákresy ostatních posádek, vyberte nejvtipnější pojmenování a použijte je.

