

mokré stránky



PRO VODNÍ SKAUTY A SKAUTKY

4/2015

Ahoj
Vodácké doplňky



Ahoj

**3. stupně
skautské stezky:**

**Na internetu najdu aktuální stavy řek a podle nich určím,
které jsou sjízdné.**

Od letoška je splnění tohoto bodu velice jednoduché. Server **mapy.cz**, který vyhledá a najde každé místo v celé České republice a blízké zeměkouli, najde zájemcům trasu z místa **A** do místa **B** autem, vlakem, na kole, pěšky – vypočítejte, kdy se chodec setká s cyklistou, když...?

Vlastně ne, ne, ne, počítat nebudeme, nejsme ve škole. Ale od letošního července máme usnadněno vyhledávání vodáckých tras. Stačí na serveru mapy.cz vyhledat plánování tras a tam kliknout na nově přidanou ikonku vodáka.

BETA



Ale na druhou stranu je splnění tohoto bodu zkomplikováno novou vyhláškou Ministerstva dopravy č. 46/2015 Sb., která někde zakazuje, někde povoluje a někde upravuje plavbu na povrchových vodách. Tady se mj. píše:

Na povrchových vodách, které jsou vodní cestou nesledovanou, je plutí přes jezy nebo jejich propustní možné pouze se souhlasem jejich správce a může být upraveno signálními znaky.

Musíme tedy vědět, zda nám místní mlynář, elektrárník nebo hastrman plavbu povolí.

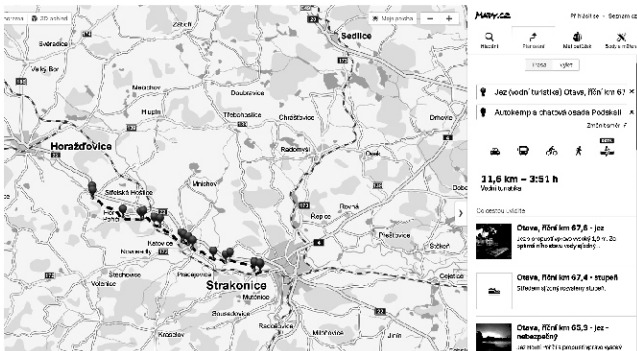
Majdalena



Zákaz splouvání



Splouvání povoleno



náče: VĚZÍR

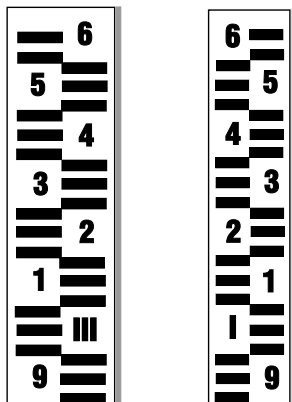
krasle: JOGĚS

Při zjišťování sjízdnosti řeky sledujeme stav vody a průtok.

Stav vody značí hloubku řeky na daném vodočtu, neznamená tedy hloubku v korytě. Ta může být ovlivněna profilem dna, zanášením koryta, přítokem pod vodočtem a pod.

Vodočet je svislá nebo šikmá lať vyrobená ze dřeva, smaltovaného plechu, plastu nebo přímo z betonu zpevňujícího břeh. Je rozdělen stupnicí po 2 cm. Arabská čísla znázorňují desítky centimetrů, římská čísla označují metry (některé vodočty mají i metry označeny arabskými číslicemi, ale zato odlišnou barvou).

Hladina
vody ▼

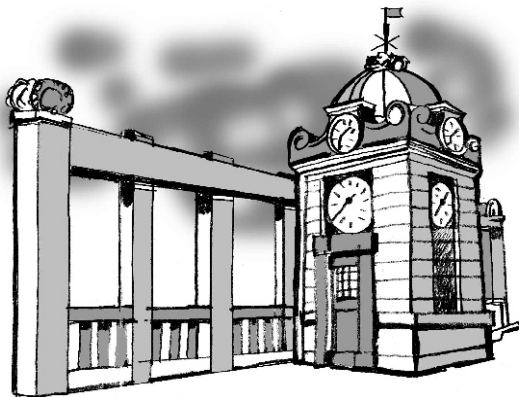
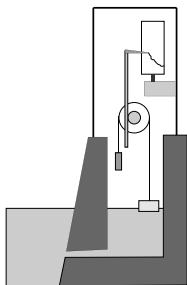


Vodní stav: + 290 cm + 90 cm

Průtok je množství vody, které proteče daným místem (přesněji průřezem koryta) za jednotku času. Obvykle se udává v kubických metrech za sekundu nebo v litrech za sekundu.

Limnigraf je přístroj, který v daném místě pomocí plováku měří a zapisuje výšku hladiny.

Když projíždíme
při závodu
Přes tři jezy
Prahou, mjíme
hned dva
limnigrafy, kterým
je už přes sto let.
Jeden je na Výtoni
pod Vyšehradem,
druhý
u přístaviště
Na Františku.



Za nejstarší vodočet v Čechách je považován pražský **Bradáč**, relief hlavy ve stěně vedle Karlova mostu pod Křižovnickým náměstím na Starém Městě. Pochází prý už z mostu Juditina z 12. století. Pokud se hladina Vltavy dotkne jeho vousů, je čas k zahájení evakuace Starého Města.



**Zkušnosti vodáků se stavem vody bývají uvedeny
ve vodáckých průvodcích.**

Sázava

| vodočet | minimum | střed | maximum |
|----------------------------------|---------|--------------|---------------|
| Zruč pro úsek nad Zručí | 100 cm | "120-180" cm | 200 cm 1. SPA |
| Nespeky pro úsek "Zruč-Týnec" | 45 cm | "60-100" cm | 200 cm 1. SPA |
| Nespeky pro úsek z Krhanic | 55 cm | "80-160" cm | 230 cm 1. SPA |

Minimální vodní stav – pod jezy a u náhonů přenášení, za ještě nižšího stavu peší turistika.



Optimální vodní stav – veškeré úseky sjízdné, stav jezů odpovídá informacím v našich průvodcích.



Vysoký stav vody – otevřené kanoje se zalévají, hrozí převrnutí, vhodné pro rafty.



Povodňové stavy

- 1. SPA** nebo **SPA B** **bdělost** (ukončit plavbu a nezačínat novou)
- 2. SPA** nebo **SPA P** **pohotovost** (zákaz plavby)
- 3. SPA** nebo **SPA O** **ohrožení** (ohroženy lidské životy, hrozí ztráty na majetku)

Aktuální zpravodajství o stavu vody na českých tocích

podává vodácký portál

www.raft.cz/sjizdnost.aspx,

Hlásná a předpovědní služba Českého hydrometeorologického ústavu

hydro.chmi.cz/hpps/

a stránky provozovatelů vodáckých půjčoven.

Co zpívala Majdalenka

Chajda

A D A D E
V dáli za horama stojí chajda

A
malá,

A D A D E
v dáli za horama stojí chajda

D A7
malá.

D A E
Pod ní teče řeka, nad ní černá

A A7
skála,

D A E
pod ní teče řeka, nad ní černá

A
skála.

**/:Přišla velká voda vzala chajdu
s sebou,:/**

**/:přišla velká voda vzala chajdu
s sebou.:/**

**/:Smutně bloudí světem, hledaj chajdu
svoji,:/**

**/:tam, kde chajda stála, černá skála
stojí.:/**

**/:Neplač, kamaráde pro tu chajdu
starou,:/**

**/:dřív než přijde zima, postavíme
novou.:/**

**/:Dřív než přišla zima, tak tam chajda
stála,:/**

**/:pod ní tekla řeka, nad ní černá
skála:./**



Ankle Anzick Jonaš

Z paměti kapitána



Na Orlické přehradě

byla vždy na jaře snižována hladina, aby byly břehy i hráz chráněny před náporem jarní vody, jenže toho roku se nápor nekonal. A protože orlická elektrárna stále „mlela“, hladina nádrže klesala a začátkem července byla patnáct metrů pod stav. Díky tomu jsme mohli splout dávno zatopené šlajсны a kličkovat mezi domy zatopených obcí. Romantika návratu k dávnému vodáctví byla zesílena něčím, co nebylo vidět předtím ani potom: Vysoko ve skalách visely na řetězech a lanech čluny a hausbóty původně pokojně zakotvené u břehu.

Už vás nebaví za nízké vody pořád jen jít a jít a táhnout za sebou loď jako soumaři?

Zastavte a zahrajte si s námi.

Přistání na Venuši

(tam prý je vody hodně)

- Kdo projde vyznačený úsek řečiště nejmenším počtem kroků?
- Kdo největším počtem pidikrůčků?
- Kdo bude nejrychlejší?
- Kdo nejlegračnější?